

JUSSFORMIDLINGEN

ETABLERT 1972

Årsrapport 2010



Foto: Kamilla Hessevik Paulsen

Innholdsfortegnelse

| | |
|---------------------------------------|-----------|
| OM JUSSFORMIDLINGEN | 1 |
| HISTORIKK | 2 |
| ORGANISASJONEN | 3 |
| <i>ADMINISTRASJONEN</i> | 3 |
| <i>Daglig leder</i> | 3 |
| <i>Kontormedarbeider</i> | 3 |
| <i>JUSSFORMIDLINGENS ORGANISERING</i> | 3 |
| <i>Allmøtet</i> | 3 |
| <i>Arbeidsutvalget</i> | 4 |
| <i>Allmøteleder</i> | 4 |
| <i>Tillitsvalgt</i> | 4 |
| <i>Verneombud</i> | 4 |
| <i>Faggruppen</i> | 4 |
| <i>Obligatoriske grupper</i> | 5 |
| <i>Markedsgruppen</i> | 5 |
| <i>Rettsgjeldergruppen</i> | 5 |
| <i>Rettspolisk utvalg</i> | 5 |
| <i>Saksbehandlingen</i> | 6 |
| <i>Kvalitetssikring</i> | 6 |
| ÅPNINGSTIDER | 7 |
| <i>Åpningstider</i> | 7 |
| <i>Sommeråpent</i> | 7 |
| ØKONOMI | 8 |
| <i>Budsjett og regnskap 2010</i> | 8 |
| SAKSOMFANG OG STATISTIKK | 10 |
| <i>Saksomfang</i> | 10 |
| <i>Historisk statistikk</i> | 10 |
| <i>Telefonvakt</i> | 12 |
| <i>Rettsområder</i> | 12 |
| <i>Geografisk</i> | 13 |
| <i>Skriftlige saker</i> | 14 |

| | |
|--|-----------|
| <i>Rettsområder</i> | 14 |
| <i>Fordeling etter kjønn</i> | 15 |
| <i>Fordeling etter alder</i> | 16 |
| <i>Fordeling etter inntekt, formue og gjeld</i> | 16 |
| <i>Fordeling etter utdanning</i> | 18 |
| <i>Fordeling etter virke</i> | 19 |
| <i>Oversikt over klienter som har benyttet oss tidligere</i> | 19 |
| <i>Hvilket alternativ ser klienten for seg om de ikke hadde fått vår bistand</i> | 20 |
| <i>Hvordan ble klienten kjent med oss</i> | 20 |
| <i>Hvilken kommune kommer klientene fra? (utvalg)</i> | 21 |
| <i>Hvilket fylke kommer klientene fra?</i> | 22 |
| <i>Statsborgerskap</i> | 23 |
| <i>Arbeidstid</i> | 24 |
| ANSATTE | 25 |

Om Jussformidlingen

Jussformidlingen er et gratis rettshjelpstiltak som er drevet av viderekomne jusstudenter ved Universitetet i Bergen. Jussformidlingen bistår privatpersoner innenfor alle rettsområder med unntak av strafferett.

Arbeidet som saksbehandler er frivillig og strekker seg over 12 måneder. Studentene arbeider fulltid og studentene mottar kr 5000 brutto pr. måned som kompensasjon for at de blir forsinket i studiet.

Jussformidlingen er en selvstendig organisasjon, men har et tett samarbeid med Det juridiske fakultet som stiller sine vitenskapelige ansatte til disposisjon for oss i vårt arbeid.

Jussformidlingen er i all hovedsak finansiert gjennom tilskudd fra Justisdepartementet men mottar også støtte fra bla. Bergen kommune og Universitetet i Bergen som stiller lokaler og fasiliteter til disposisjon for oss.

Siden grunnleggelsen i 1972 har Jussformidlingen hatt som mål å arbeide for de gruppene som ikke har hatt tilgang til tilfredsstillende rettshjelp. Vår statistikk viser at vi i høy grad oppnår dette målet. Et flertall av våre klienter har lav inntekt, er utenfor arbeidsmarkedet eller er på andre måter ute av stand til å skaffe seg rettshjelp.

I 2010 hadde Jussformidlingen 22 saksbehandlere ansatt på heltid og 4 personer var ansatt i administrasjon på deltid. I tillegg er daglig leder er ansatt i en heltidsstilling. Totalt 27 personer var til enhver tid ansatt i organisasjonen.

Bergen, februar 2011



Trond Angeltveit

Daglig leder

Historikk

Jussformidlingen – studentenes juridiske formidlingstjeneste, ble startet i 1972.

Formålet var og er tredelt: et ønske om å yte juridisk bistand til privatpersoner, gi studenter praktisk erfaring, og til sist ved erfaring å si noe om det eksisterte et udekket behov for rettshjelp.

Mye har endret seg siden starten i 1972. Sakstilfanget har økt enormt, fra 88 saker i 1972 til i overkant av 5000 henvendelser de siste årene.

Det mest sentrale i Jussformidlingens virksomhet er den skriftlige saksbehandlingen. Den enkelte student har et selvstendig ansvar for sin egen portefølje, men sakene blir løst i samarbeid mellom saksbehandlerne og drøftet på de særskilte kommisjonsmøtene.

Kommisjonsmøtene består av en vitenskapelig ansatt ved Det juridiske fakultet (kommisjonsleder) og et utvalg av saksbehandlere. Studentene har også mulighet for å drøfte sakene med daglig leder og vitenskapelig ansatte ved Det juridiske fakultet.

I tillegg til den skriftlige saksbehandlingen blir et stort antall enkle juridiske spørsmål besvart på telefon og over disk i resepsjonen.

Arbeidsmengden ved Jussformidlingen er meget stor og lar seg ikke kombinere med studier. Studentenes vilje til å legge ned engasjement og arbeidskrefter langt utover det man kan forvente er det viktigste årsaken til at Jussformidlingen i dag fremstår som en seriøs og profesjonell tilbyder av juridiske tjenester.

Jussformidlingen holder til i lokaler i Sydneshaugen 10. Lokalene er stilt til rådighet av Universitetet i Bergen.

ORGANISASJONEN

ADMINISTRASJONEN

Daglig leder

Jussformidlingen ansatte ny daglig leder fra 5. juli 2010. Trond Angeltveit er utdannet jurist. Han har tidligere jobbet som gjeldsrådgiver i NAV, og har erfaring fra Jussformidlingen som både saksbehandler og faggruppedlem.

Kontorarbeider

En kontorarbeider er ansatt i ca 20 % stilling for å bistå daglig leder i den daglige driften, samt betjene resepsjonen. I 2010 har stillingen vært besatt av Christina Marie Bjørge og Espen Temre. Begge er tidligere saksbehandlere hos Jussformidlingen.

JUSSFORMIDLINGENS ORGANISERING

Allmøtet

Allmøtet er Jussformidlingens høyeste organ. Alle saksbehandlerne er medlemmer av allmøtet og har møteplikt og stemmerett. Det holdes jevnlig allmøte hver 3.uke. Daglig leder har møteplikt, talerett og forslagsrett.

Viktige saker for Jussformidlingen tas opp på allmøtet. Det er imidlertid ingen begrensinger på hvilke saker som tas opp her. Dette er i tråd med prinsippet om at Jussformidlingen er en demokratisk organisasjon med flat struktur.

Arbeidsutvalget

Jussformidlingen har et arbeidsutvalg, som har til oppgave å følge opp administrasjonen og dennes arbeidsoppgaver. Allmøteleder, tillitsvalgt og Faggruppen sitter i arbeidsutvalget.

Allmøteleder

Allmøteleder har som oppgave å planlegge, kalle inn, og lede allmøtene og møtene i arbeidsutvalget. I vårsemesteret var Line Leivestad Fossberg allmøteleder, og Fredrik Borg Johannessen i høstsemesteret.

Tillitsvalgt

Tillitsvalgt har ansvaret for å gi råd til daglig leder i personalspørsmål, samt representere de ansatte overfor daglig leder dersom det er behov for det. Kamilla Hessevik Paulsen og Kim Lind Villanger var tillitsvalgte i 2010.

Verneombud

Dette vervet innehas av en saksbehandler i et halvt år, og er ansvarlig for HMS, i samarbeid med daglig leder. Anette Røsæther og Marte Mariell Sandengen var verneombud i 2010.

Faggruppen

Jussformidlingen sin Faggruppe består av tre tidligere saksbehandlere. Etter å ha fullført saksbehandlerperioden på ett år er det mulig å søke om jobb i Faggruppen for et halvt år til. Faggruppen har ansvaret for ulike administrative, rettshjelpende og markedsrettede prosjekter. Faggruppemedlemmene leder blant annet de andre undergruppene i organisasjonen og bistår daglig leder i den administrative ledelsen av organisasjonen.

Gruppen har ansvaret for å tilrettelegge det praktiske og faglige opplegg når vi arrangerer internseminar og fellesseminar. I tillegg tar den seg nå også av andre

arrangementer i tilknytning til driften. Faggruppen er blant annet også ansvarlig for fagkvelder, biblioteket, brosjyrer, rekruttering og ikke minst opplæring av nye ansatte. Faggruppen jobber ca 20 % av full stilling.

Obligatoriske grupper

Alle saksbehandlere ved Jussformidlingen skal i tillegg til saksbehandlingen delta aktivt i en av tre av følgende grupper:

Markedsgruppen

Markedsgruppen har ansvar for å markedsføre Jussformidlingen. Målsetningen er å gjøre oss kjent for potensielle klienter, samt å sikre rekruttering av fremtidige saksbehandlere.

Rettsjelpergruppen

Rettsjelpergruppen driver oppsøkende virksomhet mot Bergen fengsel og Bjørgvin fengsel, hvor de holder foredrag, besvarer spørsmål og tar imot nye klienter. I tillegg får gruppen forespørsler om foredrag fra en rekke tiltak for vanskeligstilte. I 2010 holdt Rettsjelpergruppen foredrag for bl.a. Bjørgvin fengsel, FIA (Folk i arbeid), LAR Nesttun, Ny Sjanse, NAV Haugesund, A2G, Lyderhorn overgangsbolig og Nygård skole.

Rettspolisk utvalg

Utvalget arbeider med forskjellige rettsvitenskaplige prosjekter og skriver høringsuttalelser, kronikker med mer. Jussformidlingen er høringsinstans ved en rekke lovforlag og i 2010 sendte de inn uttalelser til følgende forslag:

- Medvirkning og medbestemmelse i arbeidslivet
- Utredning fra en arbeidsgruppe om etablering av ressursavdelinger for innsatte med psykiske lidelser og store atferdsavvik
- Ny forskrift om id-kort - innføring av krav om id-kort for renholdsbransjen, samt enkelte endringer i dagens ordning for bygge- og anleggsbransjen

Saksbehandlingen

Alle saksbehandlere ved Jussformidlingen skal i løpet av sitt engasjement ha selvstendig ansvar for minimum 60 skriftlige saker. Alle saksbehandlerne tar inn alle typer saker. Dette sikrer at arbeidet for saksbehandlerne vil være variert, og at læringseffekten blir stor. Statistikken viser at alle etter inntak av 60 saker får en noenlunde jevn fordeling både av sakstyper og av rettsområde.

Alle henvendelser til Jussformidlingen skal rettes til vår resepsjon, enten via telefon eller personlig oppmøte. Saksbehandlerne rullerer på å betjene resepsjonen. Et stort antall saker blir løst allerede på dette stadiet, ofte fordi spørsmålene er relativt enkle og innenfor fagområder hvor vi har stor kompetanse. Dersom sakens kompleksitet eller omfang tilsier det, eksempelvis dersom det dreier seg om representasjon, vil vi tilby et møte med en saksbehandler.

Arbeidet med sakene gjøres i hovedsak av saksbehandler alene, men likevel slik at alle hjelper alle og alle utgjør en ressurs for hverandre.

Kvalitetssikring

Alle brev som sendes ut fra Jussformidlingen skal først godkjennes i en kommisjon. Kommisjonene ledes av en vitenskapelig ansatt ved Det juridiske fakultet ved UiB, og består ellers av syv saksbehandlere. Her blir alle brev lest høyt, og taktikk og juridiske vurderinger diskutert. Denne ordningen medfører litt lengre saksbehandlingstid enn ellers nødvendig, men til gjengjeld gir det våre klienter en solid garanti på at det vi sender ut er riktig og grundig gjennomarbeidet. I tillegg er kommisjonene et utmerket læringsforum.

Kommisjonene utgjør en svært viktig del av Jussformidlingens virke, og vi er juridisk fakultet og hver av kommisjonslederne veldig takknemlige.

Åpningstider

Åpningstider

Vår resepsjon og telefonvakt holdt også i 2010 åpent mandag 9-15, tirsdag 9-15, onsdag 9-19 og torsdag 9-15. I åpningstidene sitter to saksbehandlere i resepsjonen og tar i mot telefonsamtaler og besøkende. Saksbehandler sitter telefonvakt to timer i uka, og har i tillegg en ekstravakt omtrent en gang i måneden. Fredager holder resepsjon og telefonvakt stengt, men saksbehandlerne har likevel en alminnelig arbeidsdag.

I 2010 holdt telefonvakten åpent 46 av årets 52 uker. Foruten å ha stengt en uke i påsken og to uker i juleferien, holdt vi stengt i to uker for interne seminarer og en uke for et fellesseminar med de andre rettshjelpstiltakene.

Sommeråpent

Saksbehandlerne har 5 uker sommerferie i juli. Noen av våre saksbehandlere sørger likevel for å holde telefonvakten åpen i denne perioden, og har ekstraarbeidet som en sommerjobb. I de fem sommerukene med sommeråpent (uke 26-30) fikk telefonvakten 281 henvendelser, noe som viser at det er stort behov for gratis rettshjelp også i sommerferien.

Økonomi

Budsjett og regnskap 2010

| | Budsjett | Regnskap |
|---------------------------------------|-----------|-----------|
| INNEKTER | | |
| Driftstilskudd | | |
| Justisdepartementet | 3 046 790 | 3 046 790 |
| Andre driftstilskudd | | |
| Bergen Kommune | 223 900 | 223 900 |
| Velferdstinget | 150 000 | 150 000 |
| Det juridiske fakultet | 70 000 | 70 000 |
| SUM driftstilskudd | 3 490 690 | 3 490 690 |
| Gaver | | |
| Andre avgiftsfrie inntekter | | 500 |
| Andre tilskudd, drift og seminar | 50 000 | 1 568 |
| Egenandeler til seminar | 22 000 | 85 000 |
| SUM INNEKTER | 3 562 690 | 25 190 |
| KOSTNADER | | |
| Månedslønn, eksklusive feriepenge | 2 040 000 | 2 047 489 |
| Avsatte feriepenge | 245 000 | 238 625 |
| Avsatt arbeidsgiveravgift | 322 000 | 322 065 |
| SUM lønnskostnader | 2 607 000 | 2 608 179 |
| Andre godtgjørelser | | |
| Kompetanseheving | 2 000 | 0 |
| Velferdstilskudd | 4 000 | 1 101 |
| Gaver til ansatte | 35 000 | 37 413 |
| Andre personalkostnader | 10 000 | 8 292 |
| SUM personalkostnader | 15 000 | 8 560 |
| Datautstyr, kjøp | 20 000 | 31 727 |
| Dataprogrammer / lisenser | 8 000 | 900 |
| Inventar, kjøp | 75 000 | 77 681 |
| Kontormaskiner, kjøp | 20 000 | 0 |
| Service/vedlikehold, maskiner/verktøy | 20 000 | 18 549 |
| Leieutgifter faste kontrakter | 10 000 | 10 000 |
| Bøker | 15 000 | 11 359 |
| Annet utstyr og materiell, kjøp | 5 000 | 10 826 |
| Papir | 15 000 | 9 070 |

| | | |
|---|------------------|------------------|
| Kontorrekvisita | 25 000 | 14 811 |
| Datarekvisita | 5 000 | 2 025 |
| Trykksaker / trykningsutgifter | 30 000 | 43 954 |
| Konferanse-, seminar- og kursutgifter | 220 000 | 285 482 |
| - Egenandeler til seminar (Se Inntekter) | -22 000 | -25 190 |
| - Ekstern støtte til seminar (Se Inntekter) | -50 000 | -60 000 |
| - Reelle seminarutgifter | 148000 | 200 292 |
| Andre kontorutgifter | 25 000 | 16 837 |
| Mobiltelefon | 15 000 | 19 013 |
| Porto | 70 000 | 53 468 |
| Tjenestereiser, administrative formål | 20 000 | 37 981 |
| Reisekostnader rettspolitisk utvalg | 10 000 | 8 261 |
| Vestlandsturer, fengsel ol. | 80 000 | 66 760 |
| Bevertning på møter | 6 500 | 6 011 |
| Markedstiltak, reklame | 30 000 | 33 314 |
| Gaver til eksterne forbindelser | 5 000 | 129 |
| Forsikringer | 37 336 | 32 449 |
| Rettsgebyr | 3 000 | 3 000 |
| Bankgebyr | 300 | 723 |
| Kortgebyr | 250 | 250 |
| Telefon | 65 000 | 19 982 |
| Andre driftskostnader | 10 000 | 4 826 |
| SUM andre driftskostnader | 845 386 | 819 387 |
| SUM UTGIFTER | 3 518 386 | 3 482 932 |
| DRIFTSRESULTAT | 44 304 | 120 016 |
| Overføring til sparekonto | | 40 000 |
| Resultat 2010 | 44 304 | 80 016 |

Kommentarer til regnskapet for 2010.

1. Det ble brukt kr 50.000 mer på Konferanse-, seminar- og kursutgifter enn budsjettert. Dette skyldes at vi ikke hadde budsjettert med fellesseminaret med de andre rettshjelpstiltakene som kostet kr 40.000. Overskridelsen var således ventet.
2. Vi gikk mer i overskudd enn planlagt. Dette skyldes at vi fikk innvilget flere søknader om støtte mot slutten av året.

Saksomfang og statistikk

I 2010 behandlet Jussformidlingen 1245 skriftlige saker og 3963 muntlige saker. Dette er på linje med de siste årene og tilsvarer det som er full kapasitetsutnyttelse med den nåværende bemanningen.

Saksomfang

Som det eneste studentdrevne rettshjelpstiltaket besvarer Jussformidlingen en rekke spørsmål pr telefon eller direkte i vår resepsjon. Vår erfaring er at dette er en veldig hensiktsmessig måte å arbeide på, og en effektiv ressursbruk. Svært mange henvendelser er variasjoner av hverandre, noe som gjør at saksbehandler ofte vil sitte inne med erfaring på området. All den tid alle som arbeider hos oss som et minimum har fullført 3. studieår, er kunnskapen innen mange viktige fag som avtalerett, arv og familierett sikret. Dersom henvendelsen er av en slik art, omfang eller vanskelighetsgrad at skriftlig behandling og kvalitetssikring er nødvendig, blir dette selvsagt gjort, og klienten vil få tilbud om en time med en saksbehandler.

Historisk statistikk

| 1972 -2010 | Klientmottak | Kv.dag | Fengsel | Brev | Telefonvakt | Total |
|------------|--------------|--------|---------|------|-------------|-------|
| 1972 | 88 | | | | | 88 |
| 1973 | 269 | | | | | 269 |
| 1974 | 549 | | | | | 549 |
| 1975 | 450 | | | | | 450 |
| 1976 | 448 | | | | | 448 |
| 1977 | 590 | | | | | 590 |
| 1978 | 602 | | | | | 602 |
| 1979 | 559 | | | | | 559 |
| 1980 | 708 | | | | | 708 |
| 1981 | 538 | | | | | 538 |
| 1982 | 849 | | | | 252 | 1101 |
| 1983 | 1336 | | | | 246 | 1582 |
| 1984 | 1210 | | | | 133 | 1343 |
| 1985 | 1095 | | | | 226 | 1321 |

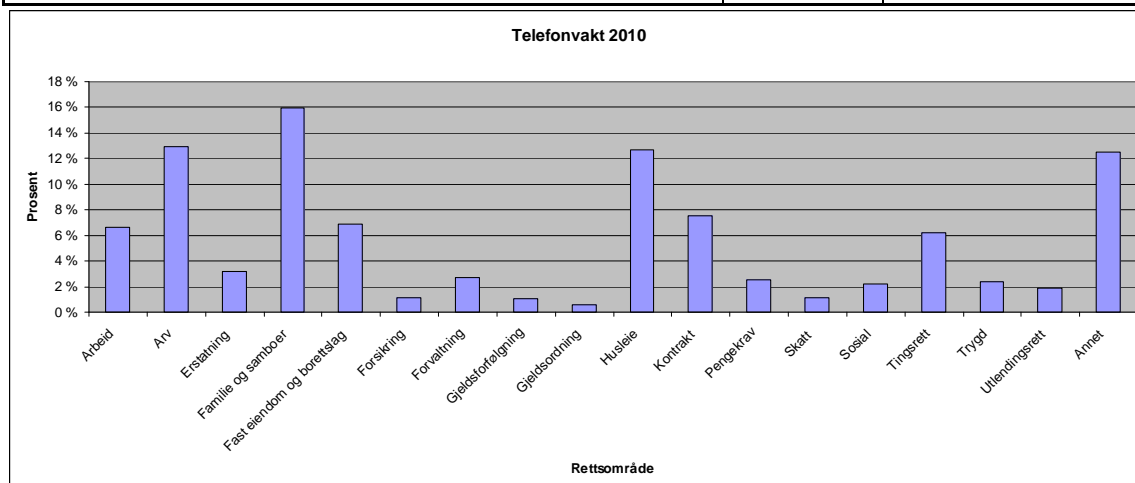
| | | | | | | |
|------|-------|------|-----|-----|-------|-------|
| 1986 | 1317 | | | | 232 | 1549 |
| 1987 | 1227 | | | | 145 | 1372 |
| 1988 | 1042 | 199 | | | 144 | 1385 |
| 1989 | 774 | 170 | | | 321 | 1265 |
| 1990 | 860 | 264 | | | 357 | 1481 |
| 1991 | 938 | 203 | | | 377 | 1518 |
| 1992 | 907 | 225 | | | 1203 | 2335 |
| 1993 | 995 | 68 | 41 | | 1578 | 2682 |
| 1994 | 820 | 169 | 31 | | 1584 | 2604 |
| 1995 | 1016 | 105 | 17 | 72 | 1634 | 2844 |
| 1996 | 968 | 128 | 21 | 61 | 2100 | 3278 |
| 1997 | 1115 | | | 67 | 1608 | 2790 |
| 1998 | 1167 | | | 138 | 1730 | 3035 |
| 1999 | 1079 | | | 133 | 2151 | 3363 |
| 2000 | 1158 | | | 83 | 2145 | 3386 |
| 2001 | 1232 | | | | 2140 | 3372 |
| 2002 | 1384 | | | | 3284 | 4668 |
| 2003 | 1221 | | | | 3345 | 4566 |
| 2004 | 945 | | | | 3521 | 4466 |
| 2005 | 1264 | | | | 3581 | 4845 |
| 2006 | 1210 | | | | 3384 | 4594 |
| 2007 | 1303 | | | | 3640 | 4943 |
| 2008 | 1430 | | | | 3731 | 5161 |
| 2009 | 1401 | | | | 3801 | 5202 |
| 2010 | 1245 | | | | 3963 | 5208 |
| SUM | 37309 | 1531 | 110 | 554 | 52556 | 92060 |

Telefonvakten

Rettsområder

Denne statistikker er basert på telefonhenvendelser og personlig oppmøte, totalt 3963 i 2010. Telefonvakten registrerer kun postnummer og rettsområde. Mange som kontakter oss ønsker å være anonyme, og vi mener det er viktig å kunne imøtekomme dette for å være et lavterskeltilbud.

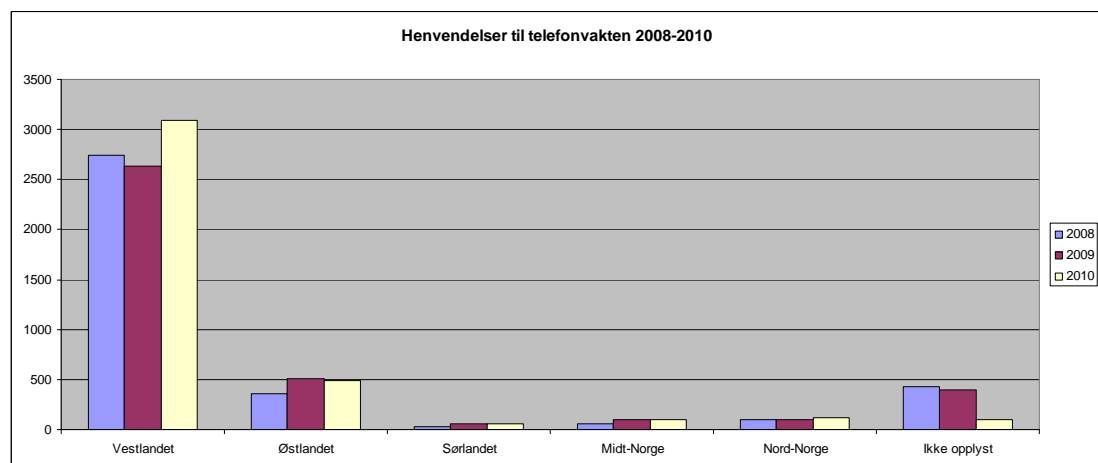
| Rettsområde | Antall | Prosent |
|----------------------------|--------|---------|
| Arbeid | 262 | 6,6 % |
| Arv | 511 | 12,9 % |
| Erstatning | 126 | 3,2 % |
| Familie og samboer | 633 | 16,0 % |
| Fast eiendom og borettslag | 273 | 6,9 % |
| Forsikring | 44 | 1,1 % |
| Forvaltning | 108 | 2,7 % |
| Gjeldsforfølgning | 43 | 1,1 % |
| Gjeldsordning | 22 | 0,6 % |
| Husleie | 503 | 12,7 % |
| Kontrakt | 297 | 7,5 % |
| Pengekrav | 100 | 2,5 % |
| Skatt | 45 | 1,1 % |
| Sosial | 89 | 2,2 % |
| Tingsrett | 246 | 6,2 % |
| Trygd | 93 | 2,3 % |
| Utlendingsrett | 73 | 1,8 % |
| Annet | 495 | 12,5 % |
| Totalt | 3963 | 100 % |



Geografisk

Telefonvakten registrerer postnummer fra klienter som ønsker å opplyse om dette.

| Dato etter år | Vestlandet | Østlandet | Sørlandet | Midt-Norge | Nord-Norge | Ikke opplyst |
|---------------|------------|-----------|-----------|------------|------------|--------------|
| 2008 | 2745 | 360 | 33 | 60 | 101 | 432 |
| 2009 | 2633 | 512 | 58 | 95 | 102 | 401 |
| 2010 | 3096 | 492 | 55 | 103 | 115 | 102 |



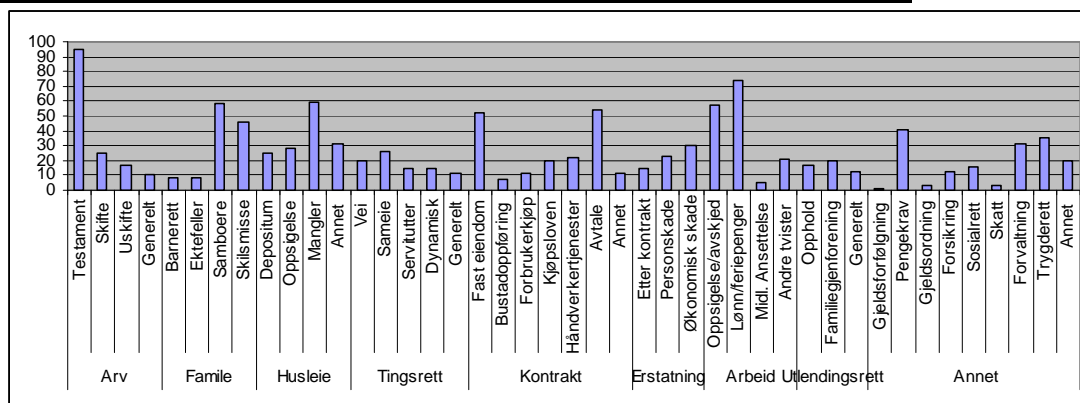
Skriftlige saker

Følgende statistikk er basert på våre 1246 skriftlige saker i 2010. Klienter som får tildelt egen saksbehandler må fylle det ut et eget statistikkskjema. Dette gir oss grundigere statistikk fra denne delen av virksomheten.

Rettsområder

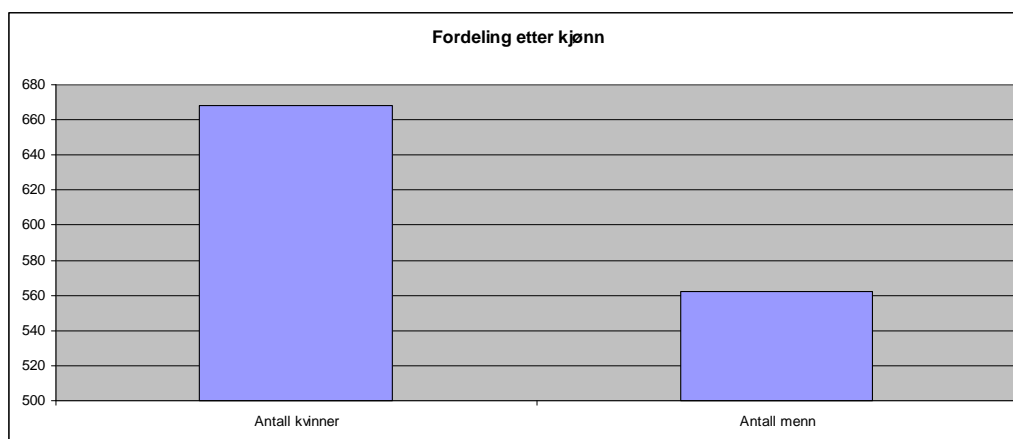
| | | | |
|------------|---------------------|----|--------|
| Arv | Testament | 95 | 8,55 % |
| | Skifte | 25 | 2,25 % |
| | Uskifte | 17 | 1,53 % |
| | Generelt | 10 | 0,90 % |
| Famile | Barnerett | 8 | 0,72 % |
| | Ektefeller | 8 | 0,72 % |
| | Samboere | 58 | 5,22 % |
| | Skilsmisse | 46 | 4,14 % |
| Husleie | Depositum | 25 | 2,25 % |
| | Oppsigelse | 28 | 2,52 % |
| | Mangler | 59 | 5,31 % |
| | Annet | 31 | 2,79 % |
| Tingsrett | Vei | 20 | 1,80 % |
| | Sameie | 26 | 2,34 % |
| | Servitutter | 15 | 1,35 % |
| | Dynamisk | 15 | 1,35 % |
| | Generelt | 11 | 0,99 % |
| Kontrakt | Fast eiendom | 52 | 4,68 % |
| | Bustadoppføring | 7 | 0,63 % |
| | Forbrukerkjøp | 11 | 0,99 % |
| | Kjøpsloven | 20 | 1,80 % |
| | Håndverkertjenester | 22 | 1,98 % |
| | Avtale | 54 | 4,86 % |
| | Annet | 11 | 0,99 % |
| Erstatning | Etter kontrakt | 15 | 1,35 % |
| | Personskade | 23 | 2,07 % |
| | Økonomisk skade | 30 | 2,70 % |
| Arbeid | Oppsigelse/avskjed | 57 | 5,13 % |
| | Lønn/feriepenger | 74 | 6,66 % |
| | Midl. Ansettelse | 5 | 0,45 % |
| | Andre tvister | 21 | 1,89 % |

| | | | |
|----------------|---------------------|----|--------|
| Utlendingsrett | Opphold | 17 | 1,53 % |
| | Familiegjenforening | 20 | 1,80 % |
| | Generelt | 12 | 1,08 % |
| Annet | Gjeldsforfølgning | 1 | 0,09 % |
| | Pengekrav | 41 | 3,69 % |
| | Gjeldsordning | 3 | 0,27 % |
| | Forsikring | 13 | 1,17 % |
| | Sosialrett | 16 | 1,44 % |
| | Skatt | 3 | 0,27 % |
| | Forvaltning | 31 | 2,79 % |
| | Trygderett | 35 | 3,15 % |
| | Annet | 20 | 1,80 % |
| | Totalt besvart | | 1111 |



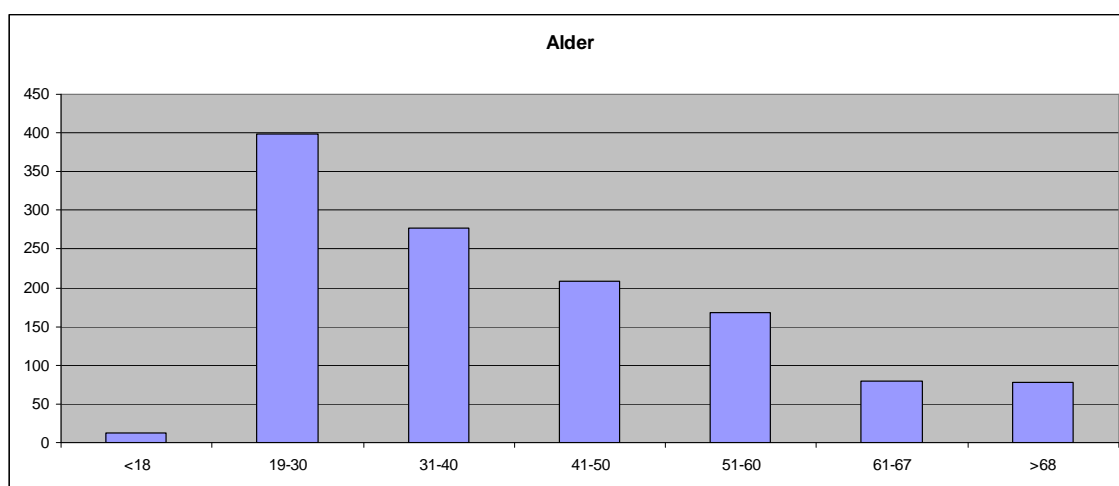
Fordeling etter kjønn

| ALDER | Antall | Prosent |
|----------------|--------|---------|
| Kvinne | 668 | 54,31 % |
| Mann | 562 | 45,69 % |
| Totalt besvart | 1230 | 100 % |



Fordeling etter alder

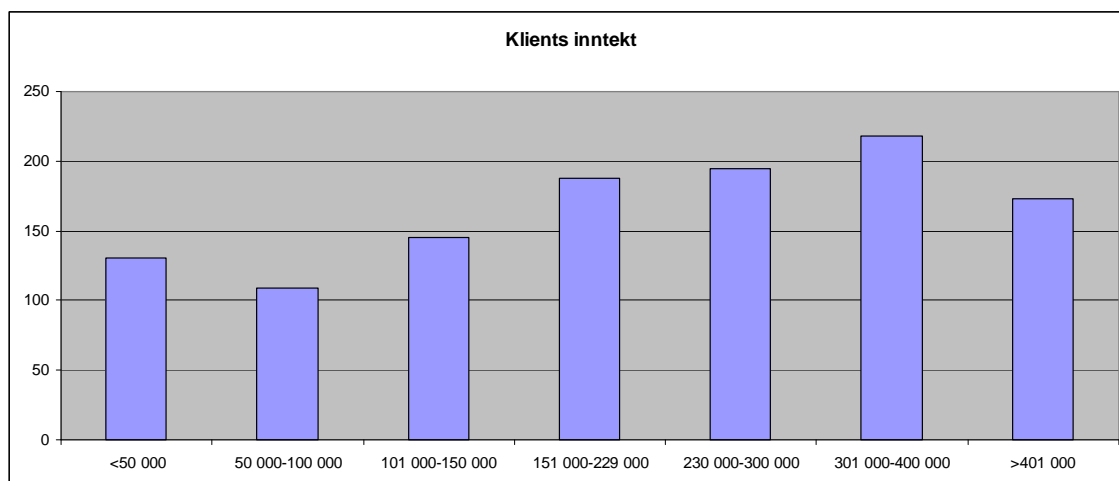
| ALDER | Antall | Prosent |
|----------------|--------|---------|
| Under 18 | 12 | 0,98 % |
| 19-30 | 399 | 32,62 % |
| 31-40 | 277 | 22,65 % |
| 41-50 | 209 | 17,09 % |
| 51-60 | 168 | 13,74 % |
| 61-67 | 80 | 6,54 % |
| Over 67 | 78 | 6,38 % |
| Totalt besvart | 1223 | 100 % |



Fordeling etter inntekt, formue og gjeld

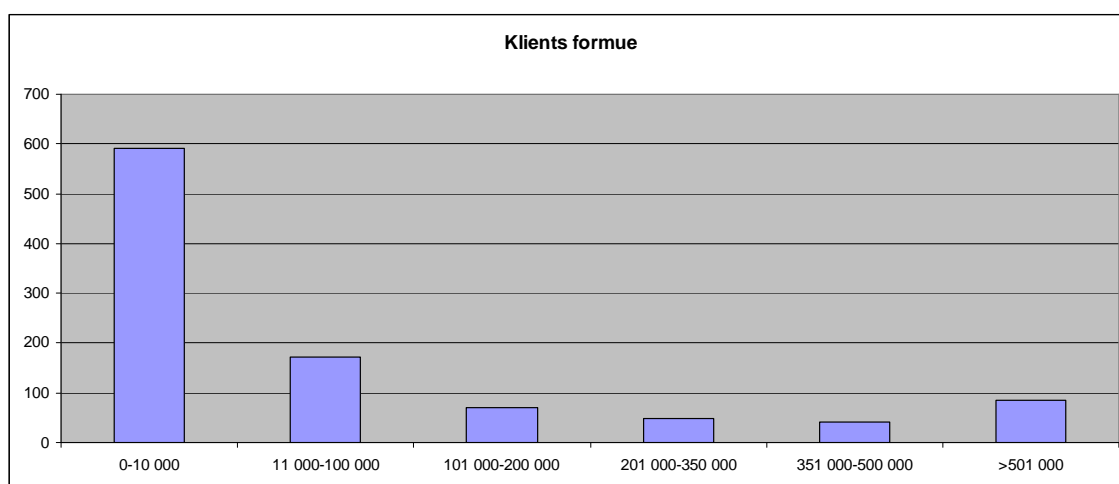
Jussformidlingen har ingen begrensninger i forhold til klientens inntekt eller formue. Vi ser at strenge vilkår om inntekt og formue, slik som i lov om fri rettshjelp, kan gi uheldige utslag for mange. Vårt fokus er likevel å yte rettshjelp der behovet er størst.

| KLIENTS INNTEKT | Antall | Prosent |
|-------------------|--------|---------|
| <50.000 | 131 | 11,30 % |
| 50.000 - 100.000 | 109 | 9,40 % |
| 101.000 - 150.000 | 145 | 12,51 % |
| 151.000 - 229.000 | 188 | 16,22 % |
| 230.000 - 300.000 | 195 | 16,82 % |
| 301.000 - 400.000 | 218 | 18,81 % |
| >401.000 | 173 | 14,93 % |
| Totalt besvart | 1159 | 100 % |

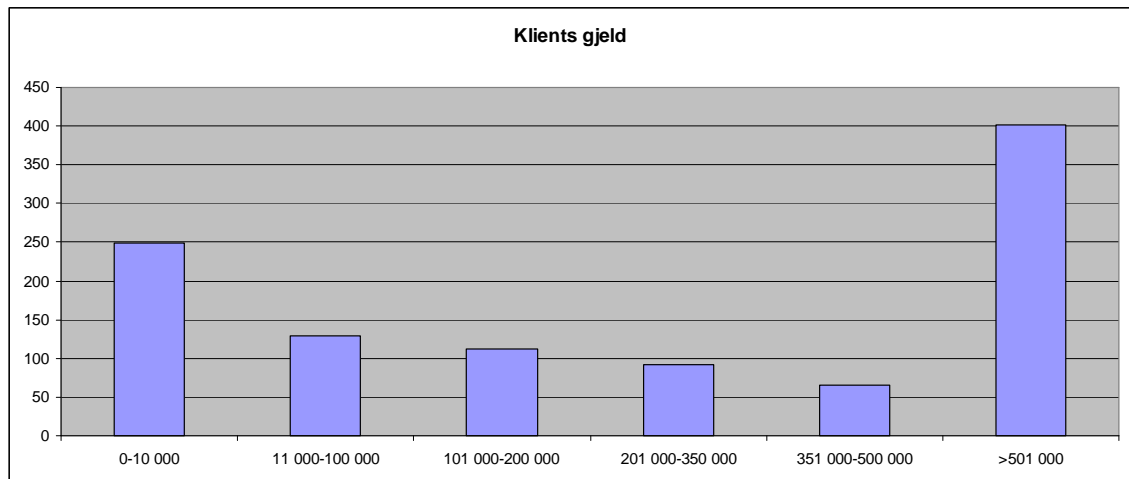


Totalt har 49,4 % av våre klienter en inntekt under kr 230 000 og 66,3 % har inntekt på under kr 300 000.

| KLIENTS FORMUE | Antall | Prosent |
|-------------------|--------|---------|
| < - 10.000 | 590 | 59,65 % |
| 10.000 - 100.000 | 171 | 17,00 % |
| 101.000 - 200.000 | 70 | 6,96 % |
| 201.000 - 350.000 | 48 | 4,77 % |
| 351.000 - 500.000 | 42 | 4,17 % |
| > 501.000 | 85 | 8,45 % |
| Totalt besvart | 1006 | 100 % |

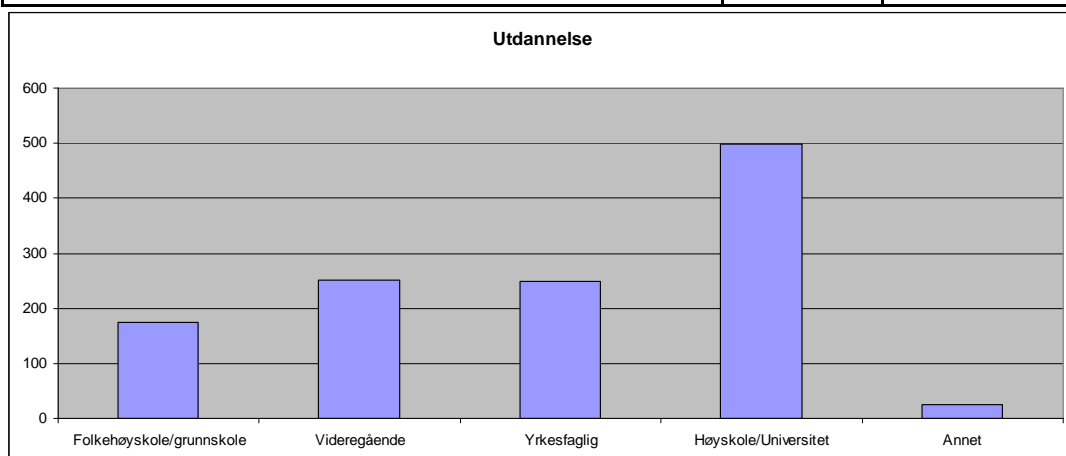


| KLIENTS GJELD | Antall | Prosent |
|-------------------|--------|---------|
| < - 10.000 | 249 | 23,71 % |
| 10.000 - 100.000 | 130 | 12,83 % |
| 101.000 - 200.000 | 112 | 10,87 % |
| 201.000 - 350.000 | 92 | 8,75 % |
| 351.000 - 500.000 | 65 | 6,19 % |
| > 501.000 | 402 | 38,29 % |
| Totalt besvart | 1050 | 100 % |



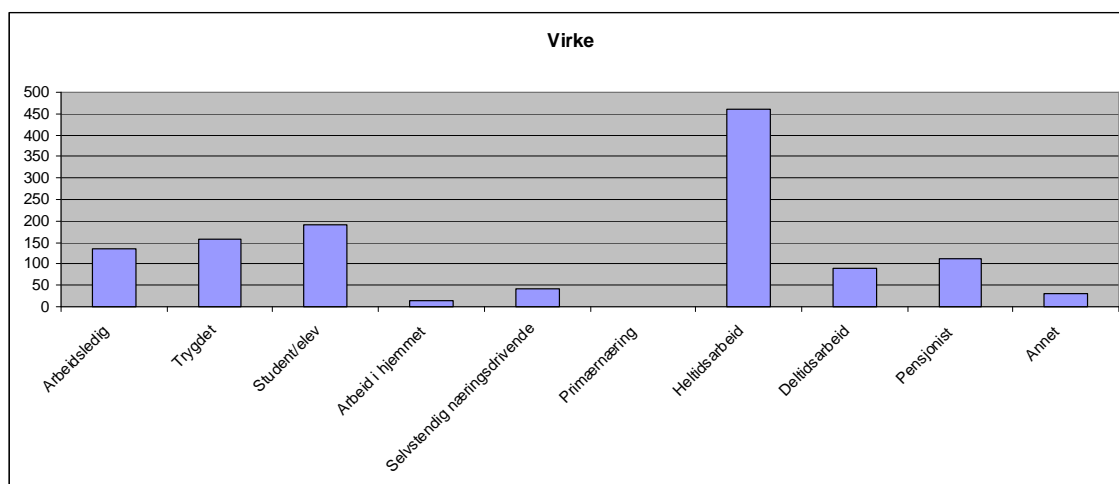
Fordeling etter utdanning

| UTDANNELSE | Antall | Prosent |
|-----------------------|--------|---------|
| Folkeskole/grunnskole | 175 | 14,60 % |
| Videregående | 252 | 21,02 % |
| Yrkesfaglig | 249 | 20,77 % |
| Høyskole/universitet | 498 | 41,53 % |
| Annet | 25 | 2,09 % |
| Totalt besvart | 1199 | 100 % |



Fordeling etter virke

| VIRKE | Antall | Prosent |
|-----------------------------|--------|---------|
| Arbeidsledig | 134 | 10,92 % |
| Trygdet | 156 | 12,71 % |
| Elev / student | 190 | 15,48 % |
| Arbeid i hjemmet | 13 | 1,06 % |
| Selvstendig næringsdrivende | 42 | 3,42 % |
| Primærnæring | 1 | 0,08 % |
| Arbeidstaker, heltid | 460 | 37,49 % |
| Arbeidstaker, deltid | 89 | 7,25 % |
| Pensjonist | 112 | 9,13 % |
| Annet | 30 | 2,44 % |
| Totalt besvart | 1227 | 100 % |

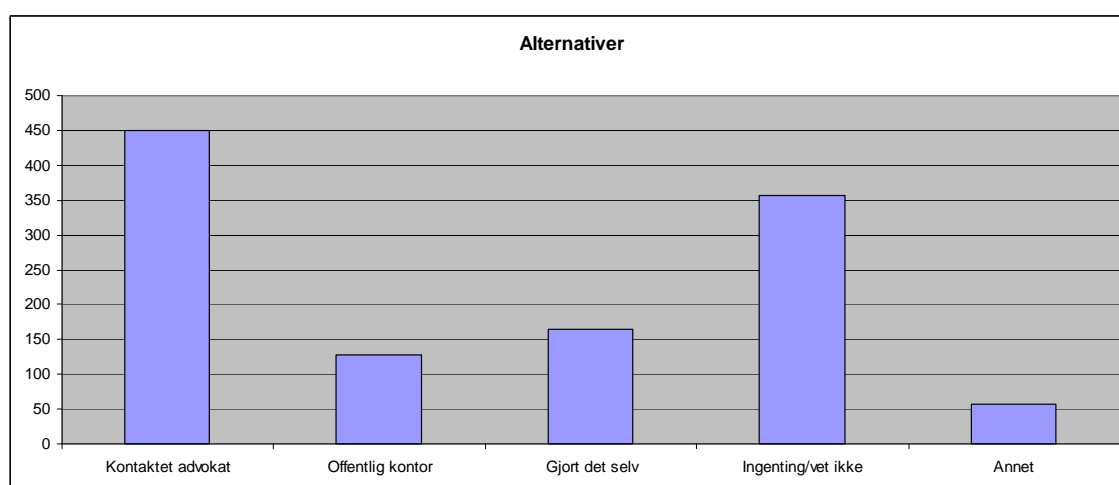


Oversikt over klienter som har benyttet oss tidligere

| BENYTTET TIDLIGERE | Antall | Prosent |
|--------------------|--------|---------|
| Ja | 266 | 21,86 % |
| Nei | 951 | 78,14 % |
| Totalt besvart | 1217 | 100 % |

Hvilket alternativ ser klienten for seg om de ikke hadde fått vår bistand

| ALTERNATIVER | Antall | Prosent |
|----------------------|--------|---------|
| Advokat | 450 | 38,96 % |
| Offentlig kontor | 128 | 11,08 % |
| Gjøre det selv | 164 | 14,20 % |
| Ingenting / vet ikke | 356 | 30,82 % |
| Annet | 57 | 4,94 % |
| Totalt besvart | 1155 | 100 % |

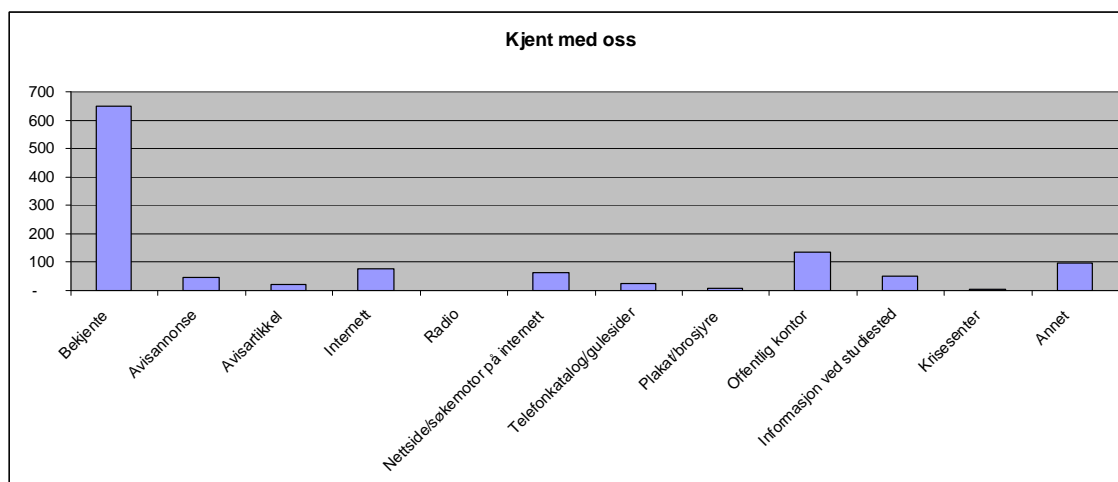


At over 30 % av våre klienter ser det som det mest realistiske alternativ å akseptere rettstap eller fremdeles usikkerhet rundt sine rettigheter er alarmerende, og viser tydelig viktigheten av at vi er tilgjengelige og har kapasitet til å ta imot flest mulig. Samtidig sier det også noe om behovet for en økning i det offentlige tilbud om fri rettshjelp.

Hvordan ble klienten kjent med oss

| KJENT MED OSS | Antall | Prosent |
|------------------------------|--------|---------|
| Bekjente | 648 | 54,82 % |
| Media, avisannonse | 47 | 3,98 % |
| Media, avisartikkel | 21 | 1,78 % |
| Media, internett | 76 | 6,43 % |
| Media, radio | 1 | 0,08 % |
| Vår nettside eller søkemotor | 64 | 5,41 % |
| Telefonkatalogen/Gule sider | 25 | 2,12 % |
| Plakat/brosjyre | 10 | 0,85 % |

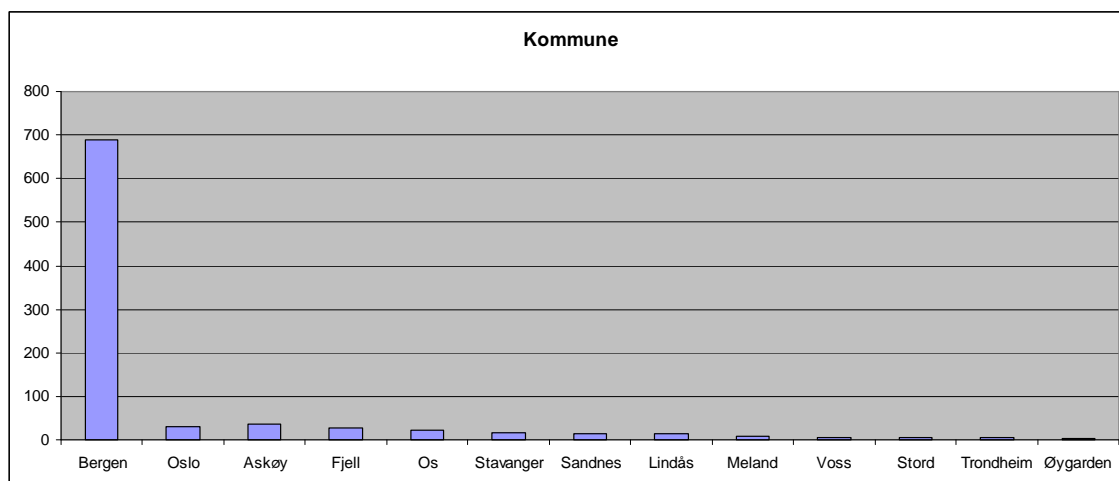
| | | |
|----------------------------|------|---------|
| Offentlig kontor | 136 | 11,51 % |
| Informasjon ved studiested | 50 | 4,23 % |
| Krisesenter | 5 | 0,42 % |
| Annet | 99 | 8,38 % |
| Totalt besvart | 1182 | 100 % |



Også i 2010 var fornøyde klienter vår viktigste markedsføringskilde. Vi får også stadig flere henvisninger fra offentlige kontor.

Hvilken kommune kommer klientene fra? (utvalg)

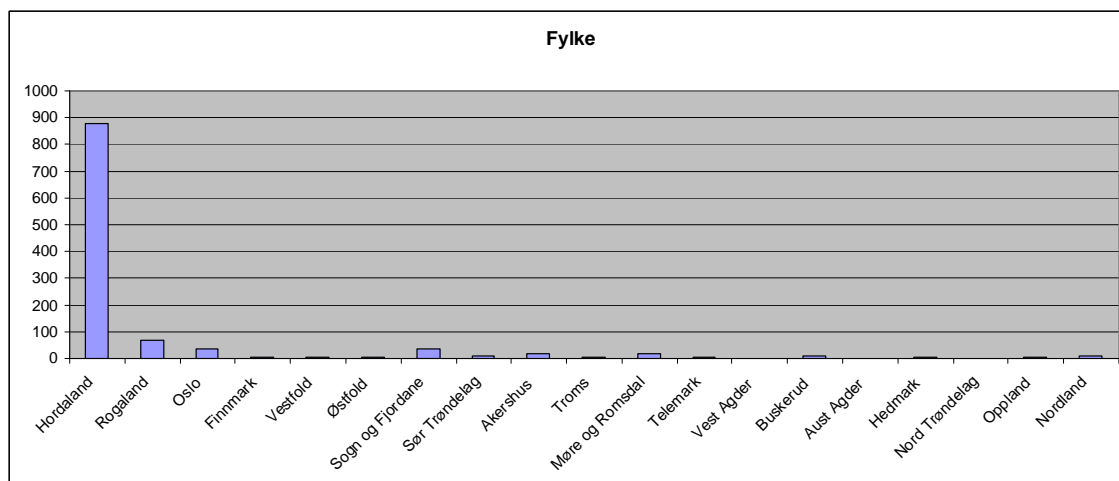
| KOMMUNE | Antall | Prosent |
|-----------|--------|---------|
| Bergen | 688 | 61,26 % |
| Oslo | 31 | 3,29 % |
| Askøy | 35 | 3,12 % |
| Fjell | 28 | 2,49 % |
| Os | 21 | 1,87 % |
| Stavanger | 16 | 1,42 % |
| Sandnes | 15 | 1,34 % |
| Lindås | 13 | 1,16 % |
| Meland | 8 | 0,79 % |
| Voss | 5 | 0,45 % |
| Stord | 5 | 0,45 % |
| Trondheim | 5 | 0,45 % |
| Øygarden | 3 | 0,27 % |



Det er naturlig at Bergen, og også kommunene rundt, er sterkt overrepresentert her. Kommunene vi driver oppsøkende virksomhet i er også forholdsvis sterkt representert. Kommuner med mindre enn 0,2 %, eller 3 klienter, er ikke med i tabellen.

Hvilket fylke kommer klientene fra?

| FYLKE | Antall | Prosent |
|------------------|--------|---------|
| Hordaland | 879 | 78,76 % |
| Rogaland | 68 | 6,09 % |
| Oslo | 37 | 3,32 % |
| Sogn og Fjordane | 34 | 3,05 % |
| Møre og Romsdal | 20 | 1,79 % |
| Akershus | 18 | 1,61 % |
| Buskerud | 11 | 0,99 % |
| Nordland | 11 | 0,99 % |
| Sør Trøndelag | 7 | 0,63 % |
| Troms | 5 | 0,45 % |
| Vestfold | 4 | 0,36 % |
| Østfold | 4 | 0,36 % |
| Telemark | 4 | 0,36 % |
| Hedmark | 4 | 0,36 % |
| Oppland | 4 | 0,36 % |
| Finnmark | 3 | 0,27 % |
| Nord Trøndelag | 2 | 0,18 % |
| Vest Agder | 1 | 0,09 % |
| Aust Agder | 0 | 0,00 % |
| Totalt besvart | 1116 | 100 % |

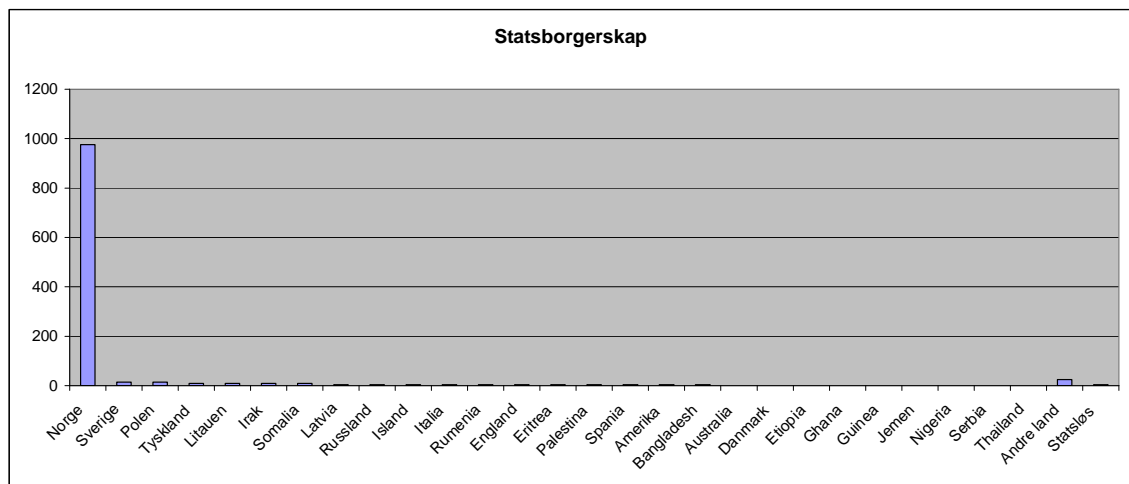


Også her er det naturlig at Hordaland er klart overrepresentert. Det er også gledelig at mennesker fra hele landet finner frem til oss.

Statsborgerskap

| STATSBORGERSKAP | Antall | Prosent |
|-----------------|--------|---------|
| Norge | 978 | 85,3 % |
| Sverige | 17 | 1,5 % |
| Polen | 16 | 1,4 % |
| Tyskland | 12 | 1,0 % |
| Litauen | 10 | 0,9 % |
| Irak | 9 | 0,8 % |
| Somalia | 8 | 0,7 % |
| Latvia | 7 | 0,6 % |
| Russland | 6 | 0,5 % |
| Island | 5 | 0,4 % |
| Italia | 5 | 0,4 % |
| Rumenia | 5 | 0,4 % |
| England | 4 | 0,3 % |
| Eritrea | 4 | 0,3 % |
| Palestina | 4 | 0,3 % |
| Spania | 4 | 0,3 % |
| Amerika | 3 | 0,3 % |
| Bangladesh | 3 | 0,3 % |
| Australia | 2 | 0,2 % |
| Danmark | 2 | 0,2 % |
| Etiopia | 2 | 0,2 % |

| | | |
|----------------|------|---------|
| Ghana | 2 | 0,2 % |
| Guinea | 2 | 0,2 % |
| Jemen | 2 | 0,2 % |
| Nigeria | 2 | 0,2 % |
| Serbia | 2 | 0,2 % |
| Thailand | 2 | 0,2 % |
| Andre land | 25 | 2,2 % |
| Statsløs | 3 | 0,3 % |
| Totalt besvart | 1146 | 100,0 % |



I 2010 fikk 168 personer med ikke-norsk statsborgerskap skriftlig oppfølging med egen saksbehandler. Tre av disse var statsløse.

Arbeidstid

I 2010 jobbet hver saksbehandler i snitt 40,6 timer i uken.

Ansatte

Jussformidlingen hadde ved årsskifte følgende ansatte:

1. semester

Vegard Thunes Jørgensen, Christina Cascampas, Marte Hustveit Hauge, Tarjei Hovland, Anette Moldrem, Mari Lee Olberg, Karina Nord Pedersen, Anders Skorpen, Ida Gjerseth Olsen, Vegard Varden, Eline Thorsrud og Olav Rynning Veum.

2. semester

Warvin Rasheed, Øyvind Vågsvær, Kim Lind Villanger, Fredrik Borg Johannessen, Elisabeth Aae, Hanne Katrine Mundal, Elisabeth Fiksdal, Ragnhild Klungervik Berdal, Pernille Mamen Brusdal og Marte Mariell Sandengen.

Faggruppe:

Jannicke Smith, Janne Riveland og Kamilla Hessevik Paulsen.

Kontormedarbeider: Espen Temre

Daglig leder: Trond Angeltveit