



ARV ETTER LOVEN

JUSSFORMIDLINGEN

ETABLERT 1972



2 Arv etter loven

Utgiver: Jussformidlingen ved Universitetet i Bergen - mai 2010
Foto: Forside Øyvind Kikut
Grafisk design: Formidlingsavdelingen, UIB
Opplag: 3000
Papir: G-print 130g
Trykk: Bodoni

ARV ETTER LOVEN

INNHOLD

I ARVEGANG ETTER LOVEN

II ARVETAVLE

Første arvegangsklasse

Annen arvegangsklasse

Tredje arvegangsklasse

III LIVSARVINGERS PLIKTDELSARV

IV EKTEFELLERS ARVERETT

Ektefellers rett på minstearv

V SAMBOERS ARVERETT

Hvem regnes som samboer?

Samboers rett på arv

Unntak

VI USKIFTE

Generelt om uskifte for samboere og ektefeller

Unntak fra uskifteretten

Hva går inn i uskifteboet ved uskifte etter gjenlevende ektefelle?

Hva går inn i uskifteboet ved uskifte etter gjenlevende samboer?

De viktigste begrensninger i råderetten over boet –

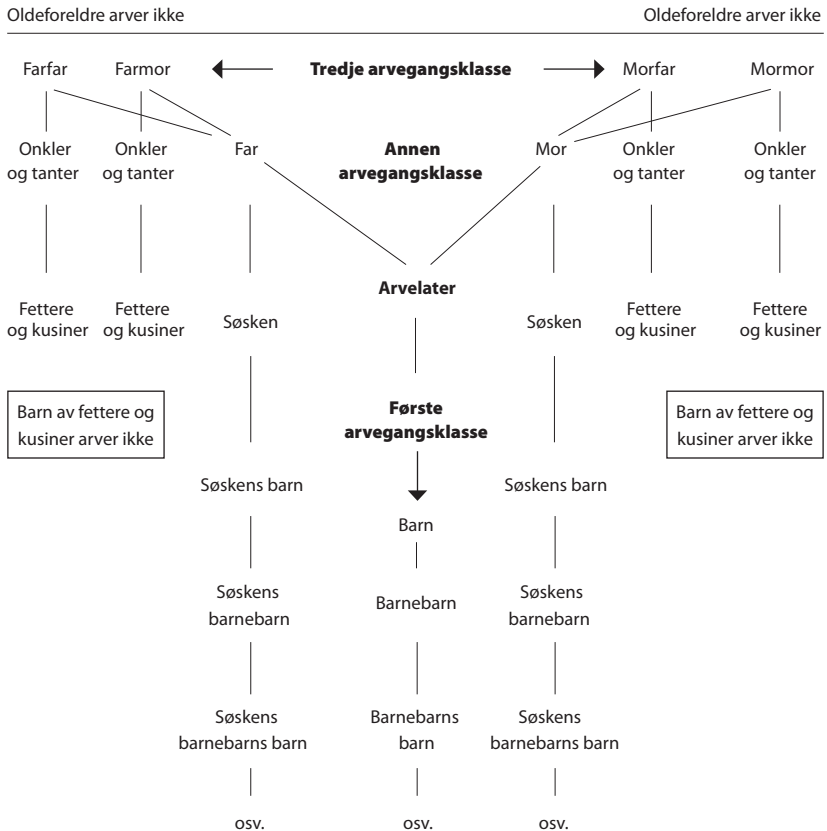
felles regler for ektefeller og samboere

VII FORSKUDD PÅ ARV OG AVKORTING I ARV

I. ARVEGANG ETTER LOVEN

I norsk rett utpekes arvingene enten direkte av loven eller av testament.

I det følgende blir det kun redegjort for alminnelig arvegang etter loven. Reglene om testament, privat og offentlig skifte, er ikke omhandlet.



II. ARVETAVLE

Arvetavlen er en oversikt over hvem som er arvelaters arvinger, og viser hvordan arven etter arvelater skal fordeles når det ikke foreligger et testament. En arving er den som mottar arv, mens arvelater er den som etterlater seg arv.

Grensen for slektsarv går ved besteforeldre eller etterkommere av disse. Fjernere etterkommere av besteforeldre enn deres barnebarn (fettere og kusiner av arvelater), regnes likevel ikke som slektsarvinger. Dersom det skulle vise seg at arvelater verken har slektsarvinger eller har opprettet testament, trer staten inn som arving.

Første arvegangsklasse – Livsarvinger

Arvingene i første arvegangsklasse er livsarvinger. Dette er arvelaters barn, barnebarn osv. Arvelaters barn deler arven likt mellom seg. Dersom et barn har falt fra, trer dette barnets barn inn som arving.

Annen arvegangsklasse

Arvingene i annen arvegangsklasse er arvelaters foreldre og deres avkom. De kommer inn som arvinger dersom arvelater ikke etterlater seg livsarvinger.

Dersom begge foreldrene til arvelater lever, deles arven likt mellom dem. Arvelaters søsken arver i så fall ingenting. Hvis bare en av foreldrene er i live, arver denne halvparten. Arvelaters søsken deler da den arv som deres avdøde far eller mor skulle hatt. Dersom den avdøde forelder ikke etterlater seg livsarvinger, vil den lengstlevende forelder arve alt.

Dersom begge foreldrene har falt fra, deler søsknene til arvelater arven mellom seg, med lik part på hver.

Arvelaterens halvsøsken hører hjemme i annen arvegangsklasse. Ettersom halvsøsken bare er i slekt med arvelateren gjennom den ene av foreldrene, tar de kun arv etter arvelater dersom denne forelder har gått bort.

Tredje arvegangsklasse.

I de tilfeller hvor arvelater ikke etterlater seg livsarvinger, foreldre eller søsken, vil arven gå videre til arvelaters besteforeldre eller deres livsarvinger.

Om alle besteforeldrene er i live, vil hver av dem få en fjerdedel av arven etter arvelater.

Er en av besteforeldrene gått bort, går dennes del av arven til dennes livsarvinger. Dersom en besteforelder som har falt fra ikke har livsarvinger, går dennes del av arven til den andre besteforelderens på samme side.

Om det ikke er arvinger på den ene siden, går hele arven til den annen side. Dersom det for eksempel ikke er noen igjen i arvelaters morsslekt, vil hele arven gå til farslekten.

Var arvelater under atten år på dødsfallstidspunktet, uten søsken, og foreldrene ikke var gift med hverandre da den ene falt fra, går halvparten av arven til besteforeldrene på den avdøde mors eller fars side, eller til deres livsarvinger. Arven går likevel ikke til fjernere etterkommere enn besteforeldrenes barnebarn (arvelaters fettere og kusiner).

III. LIVSARVINGERS PLIKTDELSARV

For en arvelater med livsarvinger har arveloven flere bestemmelser som setter grenser for testasjonsfriheten. Livsarvingene har i utgangspunktet krav på 2/3 av arvelaters formue. Dette kalles pliktdelsarv.

Pliktdelsarven kan imidlertid begrenses til kr 1 000 000,- til hvert av barna til arvelateren, eller til hvert barns linje, dersom begrensningen gjøres i testament. I slike tilfeller har likevel fjernere livsarvinger enn arvelaters barn, krav på minst kr 200 000,- hver. Eksempelvis, dersom det er 6 fjernere livsarvinger i en linje, øker pliktdelsarven i denne linjen til kr 1 200 000,-, og tilsvarende til kr 1 400 000,- dersom det er 7 fjernere livsarvinger i linjen.

Dette gjelder uansett om det er tale om felles barn eller særkullsbarn. Regelen om pliktdelsarv kan en ikke fravike ved testament.

Ektefellers og samboers arv kan gå foran livsarvingers rett på arv. Med dette menes at ektefellers/samboers arverett kan være prioritert foran arvelaters livsarvingers arverett. Se mer om dette nedenfor.

IV. EKTEFELLENS ARVERETT

Dersom arvelater etterlater seg livsarvinger, er ektefellens arv etter loven begrenset til 1/4 av det avdøde etterlater seg, om ikke reglene om minste arv fører til et annet resultat. Se mer om minste arv nedenfor.

Dersom arvelater ikke etterlater seg livsarvinger, er ektefellens arv etter loven begrenset til 1/2 av det avdøde etterlater seg, om ikke reglene om minste arv fører til et annet resultat.

Har ikke arvelater slektsarvinger i verken første eller annen arvegangsklasse, arver ektefellen alt.

Ektefellens krav på minste arv

Dersom arvelater etterlater seg livsarvinger, har ektefellen krav på minimum 4 ganger grunnbeløpet i folketrygden i arv fra arvelater, selv om dette overstiger en fjerdepart av boet. Dersom arvelater ikke etterlater seg livsarvinger, men kun arvinger i annen arvegangsklasse, har ektefellen krav på minimum 6 ganger grunnbeløpet i folketrygden. Dette gjelder også om ektefellens arv overstiger halvparten av boet. Grunnbeløpet i folketrygden finner man på www.nav.no, og utgjør kr 72 881,- per juni 2009.

Ektefellens arv kan reduseres ved testament, men den andre ektefellen må da være gjort kjent med testasjonen før arvelater faller fra. Ektefellens rett til minste arv på 4 eller 6 ganger grunnbeløpet kan imidlertid ikke begrenses i testament.

Ektefellens krav på minste arv går foran livsarvingers pliktdelsarv. Dette innebærer at dersom arvelater kun etterlater seg 4 ganger grunnbeløpet i folketrygden, vil dette tilfalle ektefellen. Livsarvingene vil i så tilfelle ikke motta arv fra arvelater.

Unntak fra arveretten

Dersom en ektefelle velger å sitte i uskifte etter førsteavdøde, og boet ikke skiftes før lengstlevende ektefelle faller fra, vil det ikke regnes arv fra førsteavdøde ektefelle til lengstlevende ektefelle. Dersom boet skiftes før lengstlevende ektefelle faller fra, vil imidlertid arveretten bestå.

V. SAMBOERS ARVERETT

Hvem regnes som samboere etter arveloven?

Som samboer, i arvelovens forstand, regnes i utgangspunktet to personer over 18 år (av samme eller motsatt kjønn), som verken er gift, registrert partner eller samboer med andre (bofellesskap faller utenfor), men som lever sammen i ekteskapslignende forhold. Som utgangspunkt må de to være permanent bosatt i samme husstand. En samboers arverett går ikke tapt selv om samboerne bor fra hverandre i en tidsperiode, eksempelvis på grunn av utdanning, arbeid, sykdom, opphold på institusjon eller lignende.

Samboers rett på arv etter loven

Den som var samboer med avdøde på tidspunktet for dødsfallet, og har, har hatt eller venter barn med den avdøde, har rett på minste arv tilsvarende 4 ganger grunnbeløpet i folketrygden ved dødsfallet. Dersom vilkårene er innfridd, har altså samboere en ubetinget rett til arv. Arveretten går foran eventuelle livsarvingers rett til arv.

Samboere som ikke har, har hatt eller venter barn sammen, men som har vært samboere minst de siste fem årene før dødsfallet, har tilsvarende arverett som nevnt ovenfor, dersom dette er fastsatt i testament. Samboere har i slike tilfeller altså ingen automatisk arverett, da arveretten her er avhengig av at en samboer ønsker å tilgodese den andre. Dersom

et testament ikke foreligger, vil formuen til avdøde fordeles i henhold til arvegangsklassene, som nevnt ovenfor. Dersom en samboer blir tilgodesett i et testament, vil samboers arv på 4 ganger grunnbeløpet i folketrygden, gå foran arven til arvelaters eventuelle livsarvinger (i dette tilfellet: arvelaters særkullsbarn).

I tillegg til å tilgodese en samboer med 4 ganger grunnbeløpet, står en samboer fritt til å testamentere annen formue til sin samboer, så lenge testasjonen ikke strider mot eventuelle livsarvingers krav på pliktdelsarv. Livsarvinger har, som nevnt ovenfor, krav på 2/3 av arvelaters formue. Dersom den siste 1/3 av formuen overstiger 4 ganger grunnbeløpet, står man altså fritt til å etterlate også denne delen av formuen til sin samboer.

Dersom samboerne ikke har, har hatt eller venter barn, og ikke har tilgodesett hverandre i testament, vil alt avdøde eier gå til nærmeste slektning i henhold til arveklassene ovenfor.

Adgangen til å begrense samboers rett til arv

I motsetning til en ektefelles krav på minste arv, kan samboers rett på arv etter loven avgrenses i testament. En arvelater står dermed fritt til å frata sin samboers rett på arv etter seg. For at et slikt testament skal være gyldig, stilles det som vilkår at den andre samboeren fikk kunnskap om testamentet før arvelater falt fra. En slik varslingsplikt gjelder ikke dersom det er urimelig vanskelig å varsle samboeren.

Unntak fra arveretten

Dersom en samboer velger å sitte i uskifte etter førsteavdøde, og boet ikke skiftes før lengstlevende samboer faller fra, vil det ikke regnes arv fra førsteavdøde samboer til lengstlevende samboer. Dersom boet skiftes før lengstlevende samboer faller fra, vil imidlertid arveretten bestå.

Dersom netto verdi i uskifteboet ikke overstiger 4 ganger grunnbeløpet, vil den gjenlevende samboer motta hele formuen som arvelater har etterlatt seg i arv. Samboeren vil i så tilfelle ikke ha krav på tilbakeføring av arv som de øvrige arvingene har mottatt i form av verdier som ikke gikk inn i uskifteboet. Se mer om uskifte nedenfor.

VI. USKIFTE

Generelt om uskifte

Å skifte betyr å fordele arven etter avdøde. Uskifte betyr at skiftet etter førsteavdøde utsettes, og at lengstlevende får nærmest full disposisjonsrett over så vel avdødes som sine egne eiendeler.

Gjenlevende ektefelle har rett til å overta felleseiet uskiftet, da med visse begrensninger. Gjenlevende samboere har også i visse tilfeller rett til å sitte i uskifte med noen av avdøde samboers eiendeler. Gjenlevende ektefelle/samboer har imidlertid ikke plikt til å sitte i uskifte, og kan velge å skifte helt eller delvis med avdødes arvinger. En skifteprosess kan også gjøres fortløpende over tid.

Retten til å sitte i uskifte gjelder overfor felles livsarvinger, eller avdødes andre arvinger etter loven. Dette betyr at retten til å sitte i uskifte er prioritert foran slike arvegruppers rett til arv.

Dersom lengstlevende benytter seg av retten til å sitte i uskifte, må vedkommende gi melding til tingretten innen 60 dager etter dødsfallet. Denne fristen gjelder både for ektefeller og samboere som ønsker å benytte seg av retten til å sitte i uskifte. Normalt er det mulig å få utsatt fristen ved å kontakte tingretten.

Dersom en ektefelle/samboer velger å benytte seg av uskifteretten, blir vedkommende personlig ansvarlig for førsteavdødes forpliktelser. Det vil i slike tilfeller være mulig å utferdige proklama, slik at en får en oversikt over avdødes forpliktelser. Vi gjør oppmerksom på at en eksempelvis ikke får oversikt over avdøde samboers skattegjeld ved proklama. For mer informasjon om proklama, og hvilken gjeld man ikke får oversikt over ved proklama, kan tingretten kontaktes.

Unntak

Avdøde har særkullsbarn

Dersom avdøde har særkullsbarn, altså barn med andre enn gjenlevende ektefelle/samboer, har disse straks krav på sin andel av arven etter avdøde. Dette betyr at gjenlevende ektefelle/samboer ikke har rett til å

sitte i uskifte overfor særkullsbarn. Overfor øvrige arvinger består likevel retten til å sitte i uskifte.

Særkullsbarn kan imidlertid samtykke til å la lengstlevende ektefelle/samboer sitte i uskiftet bo. Et slikt samtykke kan gis både før og etter førsteavdødes bortgang. Samtykke bør gis skriftlig.

Avdøde eller lengstlevende satt i uskifte da avdøde falt fra?

En gjenlevende samboer som satt i uskifte etter tidligere avdød samboer, vil ikke ha rett til også å ta over det nye boet uskiftet.

Dersom den avdøde samboer satt i uskifte, vil ikke den gjenlevende samboer ha rett til å ta over eiendeler fra boet, før dette er skiftet.

Tilsvarende regler gjelder ikke for ektefeller.

Avdøde har opprettet testament som skal gjelde ved dennes bortgang

En ektefelle/samboers rett til å sitte i uskifte kan i enkelte tilfeller begrenses ved testament. Det er imidlertid et vilkår for dette at arvelaters testasjon er gjort kjent for ektefellen/samboeren før arvelater falt fra. Dette gjelder likevel ikke dersom det var umulig eller urimelig vanskelig å varsle ham eller henne.

Dersom avdøde har opprettet et testament som skal tilgodese noen ved avdødes bortgang, vil dette i utgangspunktet begrense lengstlevende ektefelle/samboers rett til å sitte i uskifte. Det er også her et krav om at den andre må kjenne til testamentet før arvelater faller fra, såfremt det ikke var umulig eller urimelig vanskelig å varsle ham eller henne. Dersom ikke lengstlevende har kunnskap om testamentet, har vedkommende rett til å sitte i uskifte også overfor testamentsarvingene. Dette vil si at testamentet først kan gjøres gjeldende ved lengstlevendes bortgang, eller når det ellers skiftes.

Dersom kravet til kunnskap ikke er innfridd, kan en testamentsarving likevel samtykke til å utsette skifteoppjøret til lengstlevendes død.

Gjenlevende ektefelle/samboer gifter seg på nytt, eller inngår nytt samboerskap

Dersom gjenlevende ektefelle/samboer gifter seg på nytt, bortfaller retten til å sitte i uskifte. Boet skal da skiftes med arvingene etter førsteavdøde, med mindre arvingene tillater at gjenlevende ektefelle/samboer kan sitte i uskifte.

Skifte kan også kreves når gjenlevende ektefelle inngår nytt samboerskap, og samboerskapet har vart i mer enn to år, eller samboerne har, har hatt eller venter barn sammen. Det er usikkert om tilsvarende regel gjelder for gjenlevende samboer som inngår nytt samboerskap.

Andre unntak – generell oversikt

Retten kan bestemme at det skal foretas helt eller delvis arveoppgjør med en eller flere livsarvinger straks, dersom førsteavdøde i testament har gitt uttrykk for et slikt ønske, og livsarvingene krever det.

Arveloven stiller også visse krav til lengstlevendes økonomiske stilling. Mer konkret kan retten til uskifte bortfalle på nærmere bestemte vilkår. Dersom lengstlevende har mer gjeld enn formue, eller utsetter seg for vesentlig formuestap, kan retten til å sitte i uskifte falle bort. Dette fordi lengstlevende ikke anses skikket til å forvalte boet på en forsvarlig måte.

Retten til å sitte i uskifte kan bortfalle dersom lengstlevende er dømt til ubetinget fengsel for visse straffbare handlinger mot førsteavdøde.

Hva går inn i uskifteboet ved uskifte etter gjenlevende ektefelle?

Felleseiemidler

Det uskiftede bo omfatter alle eiendeler som inngikk i ektefellens fellesei, og de eiendeler lengstlevende senere blir eier av.

Lengstlevendes særeiemidler

Særie er formue som en ektefelle eier utenfor formuesfellesskapet. Midler som er gjenlevendes særie etter bestemmelse av giver eller arvelater, går ikke inn i uskifteboet, uansett om de er mottatt før eller etter avdødes bortgang. Det samme gjelder midler som er lengstlevendes særie basert på ektepakt mellom ektefellene. Avkastning av særie går heller ikke inn i boet, om ikke annet er bestemt på gyldig måte.

Førsteavdødes særreiemidler

Hovedregelen er at førsteavdødes særreie ikke inngår i uskifteboet, og skal skiftes straks.

Dersom det er bestemt i ektepakt, eller av giver eller arvelater, at lengstlevende kan sitte i uskifte med avdødes særreie, eller arvingene samtykker til det, skal også lengstlevendes særreie gå inn i uskifteboet dersom lengstlevende benytter seg av retten til å sitte i uskifte.

Arv eller gave som lengstlevende mottar under uskifte

Arv eller gave som lengstlevende mottar under uskifte kan holdes utenfor uskifteboet, selv om det ikke er lengstlevendes særreie. Dette forutsetter imidlertid at boet kreves skiftet innen tre måneder etter at arven eller gaven ble mottatt. Dersom ikke skifte kreves, vil arven eller gaven gå inn i uskifteboet.

Lengstlevendes rådighet over boet under uskiftet

Med unntak for visse disposisjoner råder gjenlevende ektefelle som en eier over alt som hører til boet. Se mer om rådighetsbegrensninger nedenfor.

Hva går inn i uskifteboet ved uskifte etter gjenlevende samboer?

Gjenlevende samboer har rett til å sitte i uskifte med det som var samboernes felles bolig og innbo. Som innbo regnes som utgangspunkt det som følger den faste boligen, men ikke ting som var til avdøde samboers personlige bruk, som klær, smykker o.l.. Uskifteretten grenser også mot samlinger som kunst og rene investeringsobjekter.

Gjenlevende samboer har også rett til å sitte i uskifte med bil og fritidseiendom med innbo, dersom disse tjente til samboernes felles bruk.

Det som går inn i uskifteboet av gjenlevende samboers eiendeler, er det gjenlevende samboer er eller blir eier av, og som naturlig hører sammen med de eiendeler som er overtatt uskiftet. Som eksempel vil nytt innbo som tilføres boligen eller fritidsboligen gå inn i uskifteboet. Det samme vil eksempelvis verdistigning som følge av vedlikehold, oppussing eller påbygging av boligen. Gjenlevende samboers øvrige gjenstander går ikke inn i uskifteboet.

De viktigste unntak/begrensninger fra retten til uskifte – felles regler for ektefeller og samboere

Fast eiendom og visse gaver

Det er et absolutt forbud mot at gjenlevende ektefelle/samboer kan gi bort fast eiendom uten samtykke fra arvingene. Gjenlevende kan heller ikke uten samtykke gi bort andre gaver som står i misforhold til formuen i boet. Hvor mye som skal til for at gaven «står i misforhold» til formuen i boet, beror på en konkret vurdering. Det er en forutsetning at gaven er av en viss størrelse, slik at vanlige dagligdagse gaver faller utenfor. Hvis en lurer på om en gave vil være i strid med reglene, kan en søke juridisk bistand for en nærmere vurdering.

Forbudet gjelder også for gavesalg. Det vil eksempelvis si salg av fast eiendom til underpris med gavehensikt. Det samme gjelder ved gavesalg av annet enn fast eiendom, dersom gavedelen må anses å stå i misforhold til formuen i boet. Formålet med reglene her er å unngå at gjenlevende ektefelle/samboer tapper boet.

Gaver eller gavesalg, som nevnt ovenfor, kan kreves omstøtt av en arving dersom gavemottakeren skjønte eller burde skjønne at gjenlevende ektefelle/samboer ikke hadde rett til å gi gaven. Å omstøte betyr at gaven eller gavesalget blir opphevet, og ytelsene fra hver side tilbakeføres. I følge rettspraksis vil det etter forholdene kunne være nok at kjøperen/gavemottakeren visste at giver/selger satt i uskifte, og burde forstå ut fra pris m.v. at overdragelsen var en gave/et gavesalg.

For å kreve omstøtelse må arvingen(e) reise søksmål innen ett år etter at de fikk kunnskap om gaven eller gavesalget. Bli kravet fremmet mens boet er under offentlig skifte, må det være sendt tingretten innen ett år etter at vedkommende fikk kunnskap om gaven/gavesalget.

Testasjonsadgang

Lengstlevende ektefelle/samboer som sitter i uskifte kan ikke foreta testamentariske disposisjoner over midler som er arv etter førsteavdøde. Dette gjelder likevel ikke for midler som var i sameie mellom ektefelle/samboer. Gjenlevende kan altså kun råde over sin andel av boet i testament.

Oppgjør til arvingene under uskiftet

Lengstlevende ektefelle/samboer som sitter i uskifte kan gi fullt eller delvis oppgjør til en eller flere av arvingene. Forutsetningen for dette er at alle arvingene får en like stor del av arvelottene sine, eller har gitt sitt samtykke. Hver av de andre arvingene kan ellers kreve tilsvarende oppgjør. Er ikke ektefellen/samboeren villig til dette, kan arvingene kreve at boet skiftes.

Har en arving fått sær oppgjør som ikke er endelig arve oppgjør, skal det ved senere skifte gjøres fradrag i arven til vedkommende arving.

VII. FORSKUDD PÅ OG AVKORTING I ARV

Dersom en av arvingene har mottatt en gave fra arvelater mens han levde, vil denne arvingen i realiteten motta mer midler fra arvelater enn de øvrige arvingene. Reglene om avkorting gir arvelater mulighet til å hindre at arven blir forfordelt.

Avkorting må være gavegivers ønske. Det må også, overfor gavemottaker, gis uttrykk for at gaven skal avkortes i kommende arv, senest samtidig som at gaven ble gitt. Det stilles ikke formkrav til gavegivers forutsetning om at gaven skal være forskudd på arv. Det er altså tilstrekkelig at avdøde har sagt eller skrevet at en gave skal regnes som forskudd på arv. Ettersom det kan oppstå bevisproblemer, vil det likevel være hensiktsmessig av giver å nedtegne arveforskuddet i en avtale eller testament.

Dersom giver har gitt uttrykk for overfor gavemottaker at det ikke skal foretas avkorting, kan giver ikke senere ombestemme seg. Om arvingen har en rimelig grunn til å tro at avkorting ikke skal skje, skal det ikke avkortes.

Avkorting foretas kun der det er tale om en betydelig gave. Her er gavens størrelse det viktigste, men gaven må også ses i forhold til givers inntekts-

og formuesforhold. Det må ha skjedd en særbegunstigelse av ett eller flere av barna.

Som utgangspunkt er det verdien av gaven på gavetidspunktet som skal legges til grunn når man skal fastslå størrelsen på forskuddet. Dersom dette er åpenbart urimelig, skal det tas hensyn til verdiendring. Hvis avdøde selv har bestemt en verdi som skal avkortes, skal denne legges til grunn, med mindre den er for høy. Om arveforskuddet skal tas hensyn til eller ikke mellom arvingene, skal forskuddet i alle tilfeller oppgis til skattefogden og betales arveavgift av, dersom dette ikke er gjort tidligere.

Arveforskudd til andre enn livsarvinger skal det ikke tas hensyn til, med mindre avdøde har bestemt dette i testament. Reglene om avkorting gjelder altså bare for livsarvinger.

Et slikt forskudd på arv er avgiftspliktig på samme måte som arv. Regler om arveavgift står i lov om arveavgift på arv og visse gaver av 19. juni 1964 nr. 14. For mer informasjon om arveavgift kan skatteetaten kontaktes.

www.jussformidlingen.no

Denne brosjyren er utgitt av Jussformidlingen.
Jussformidlingen er drevet av jusstudenter ved
Det Juridiske Fakultet i Bergen.

Jussformidlingen yter gratis rettshjelp.
For mer informasjon, ta kontakt med oss.

Telefon: 55 58 96 00

Sydneshaugen 10
5007 Bergen

